

N.º 207
em 12 de Junho
de 1898
Doutor
Mina



6

João Camões

Seu Antonio da Silva Martins que
trazendo um barracão ou alpendre em
constancia na rua de S. Carlos, desuado
5º aproximadamente da rua publica,
e desejando o Superf. fazer a cobertura
do mesmo barracão só com um esmo,
em lugar de dois, empregando os mesmos
materiaes descriptos na memoria junta
ao projecto que lhe foi approvado em
21 de Julho ultimo, submette a apreciação
de V.ª um novo desenho

De a V.ª se dignar
conceder-lhe a preciza
licença

PG. 500 REIS
LICENÇA N.º 69
GUIA N.º

Pont 7 de Setembro de 1898
Pelo magis
Manuel Faria

de R. M.

7.
Aprovação do projecto de
Cello 118
100 REIS


O projecto que Antonio da Silva ebautinho
submette á apreciação da Ex^{ma} Camara
em substituição do que lhe foi approvedo
é para fazer só de um curvo e barracão ou
alpendre que trar em construção na rua
de S. Carlos, empregando os materiaes des-
criptos na respectiva memoria junta
ao primitivo projecto, e para construir
um cano de esgoto dentro do referido alpen-
dre como mostra o novo projecto.

Este cano será feito de pedra d'alvenaria
argamassada e coberto de lagedo, tendo
fora da casa um fecho hydraulico feito
em caixa do mesmo material. Tanto o
cano como o fecho hydraulico terão os angulos
interiores arredondados e serão quarneados
interiormente a argamassa hydraulica.

Este cano é destinado a conduzir o tras-
bordo liquido da fossa para o aqueducto
geral da rua e ligará ao bordo superior
da fossa onde terá um ralo fixo com furos
de 0,001^{m-9} de superficie.

7.

Appuda Porto Alegre
cello 118
100 REIS



Primaf

O projecto que Antonio da Silva ebautinho submette á apreciação da Ex^{ma} Camara em substituição do que lhe foi approvedo é para fazer só de um curve e barração ou alpendre que trar em construção na rua de S. Carlos, empregando os materiaes descriptos na respectiva memoria junta ao primitivo projecto, e para construir um cano S'ezgato dentro do referido alpendre como mostra o novo projecto.

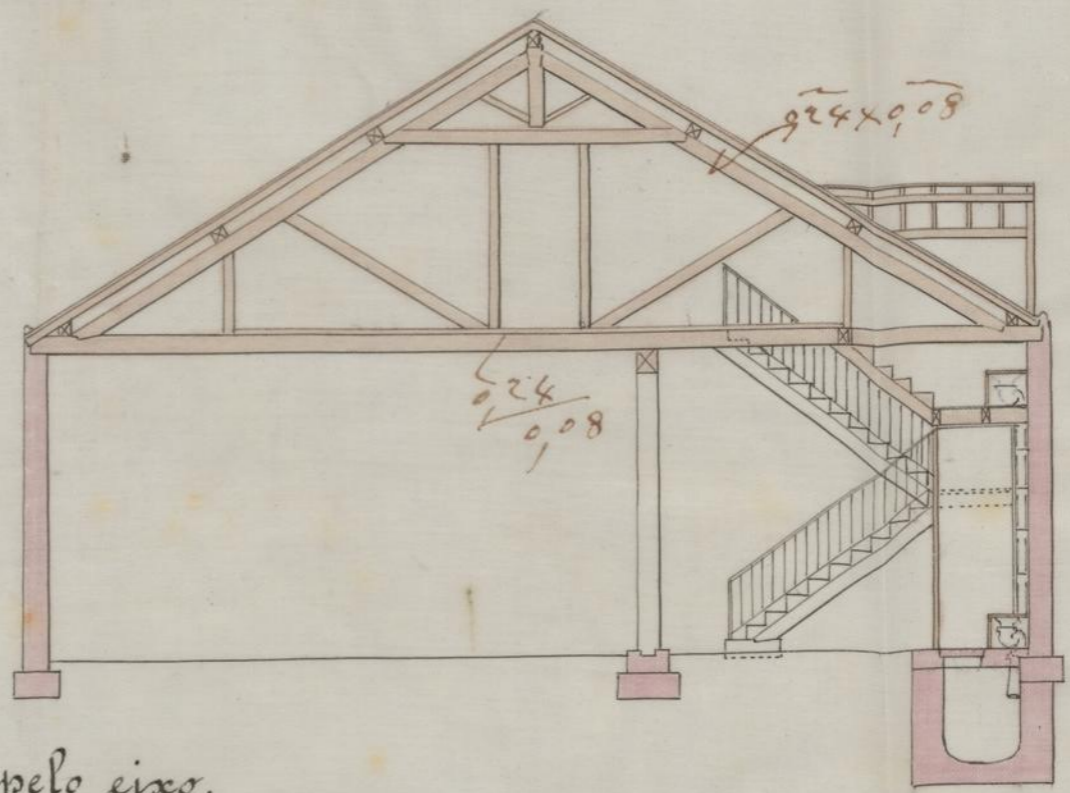
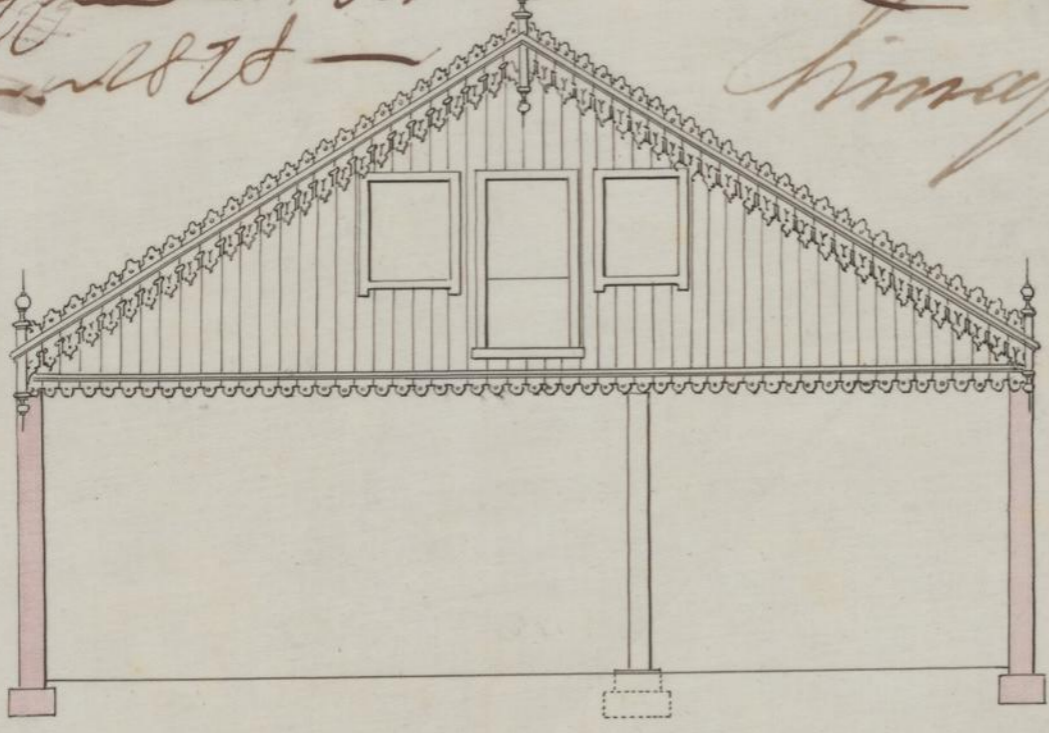
Este cano será feito de pedra d'alvenaria argamassada e coberto de lagedo, tendo fora da casa um fecho hydraulico feito em caixa do mesmo material. Tanto o cano como o fecho hydraulico terão os angulos interiores arredondados e serão quarnecidos interiormente a argamassa hydraulica.

Este cano é destinado a conduzir o trasbordo liquido da fossa para o aqueducto geral da rua e ligará ao bordo superior da fossa onde terá um ralo fixo com furos de ^{mm-9} 0,001 de superficie.

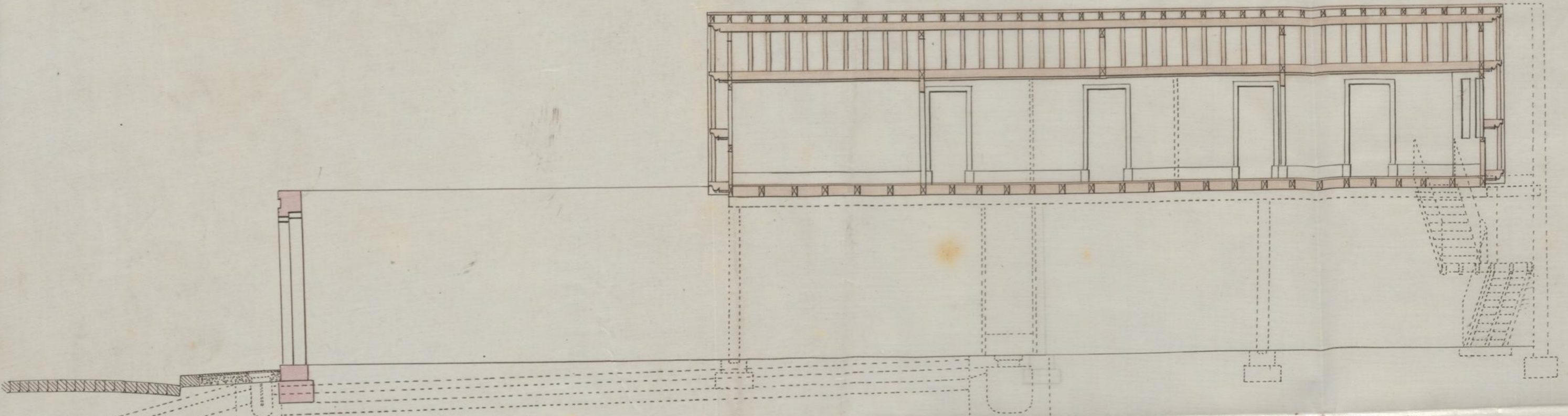
Alcorno em A B da planta.

Corte transversal em C D da planta.

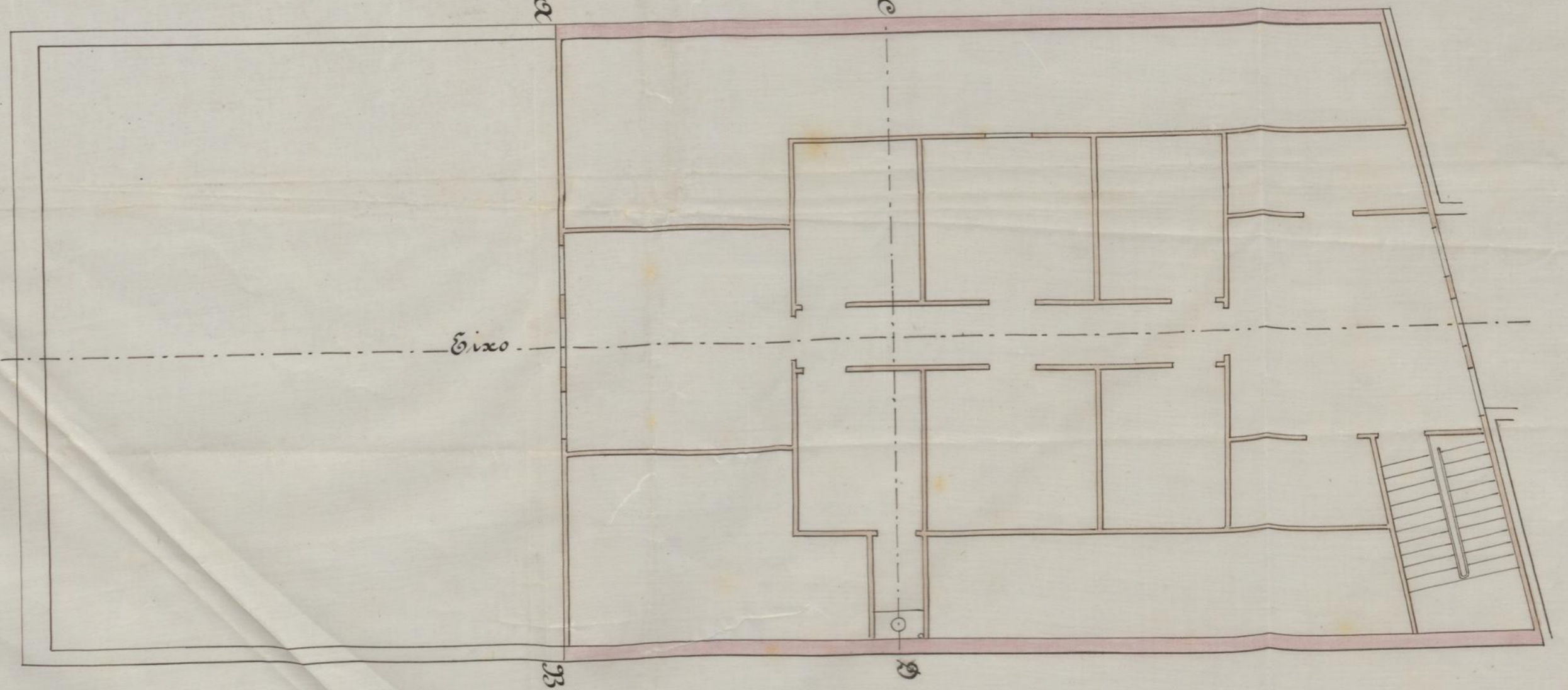
Handwritten notes in cursive script, including the name 'Antonio da Silva Moutinho'.



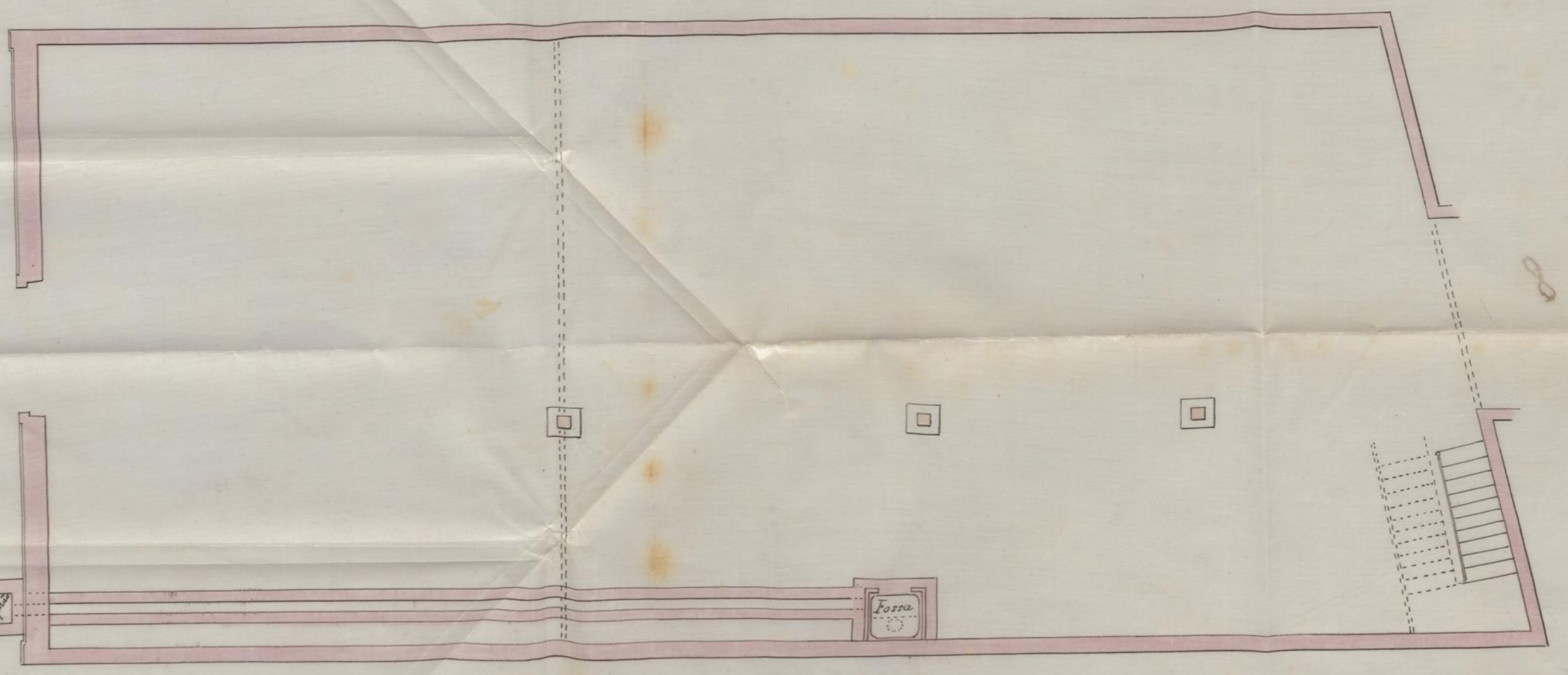
Corte longitudinal pelo eixo.



Planta do pavimento superior.



Planta do pavimento inferior.



Escala: $\frac{m}{0,01} = \frac{m}{1,00}$

Antonio da Silva Moutinho.

Rua de D. Carlos.





A licença que pede *Antonio da Silva Moura* para substituir pelo novo projecto que submette á apreciação de V. Ex.^a, o projecto que lhe foi approuvado em 21 de Julho ultimo para a construcção d'um alpendre na rua de D. Carlos, bem como para construir um canal d'esgoto como indica o mesmo projecto

está no caso de ser concedida, obrigando-se o requerente ao cumprimento das posturas municipaes, e a depositar no cofre do municipio a quantia de *subscrito e depositado* (ante) 13 de agosto 1878 - quia 285 reis, para garantir a observancia d'essas posturas

Porto e Paços do Concelho, 11 de Outubro de 1878
 João L. Architecto Comm. Porto
Ant. da Silva Moura
 architecto

Ant. da Silva Moura